

Borgergade 46, Thyregod • DK-7323 Give  
Telefon +45 75 73 40 99 • Telefax +45 75 73 44 92  
www.thyregod.com • e-mail: thyregod@thyregod.com



# **SORTJORDNEDEFÆLDER NF 6000 S / NF 8000 S**

**m / KIMADANLIFT**



**marts 2009**



## BRUGSANVISNING & RESERVEDELSLISTE

for

# SORTJORDNEDFÆLDER NF 6000 S + KIMADANLIFT

Fremstillingsdato: 24-03-2009

### INDHOLDS FORTEGNELSE

	<u>side</u>
1. Beskrivelse af NF 6000 S	3
2. Montering af NF 6000 S	3 - 4
3. Krav til anvendelse	5
4. Betjening	5
5. Sikkerhedsanvisninger	6
6. Vedligeholdelse og reparation	6 - 7
7. Reklamations- og garantibestemmelser	7
8. Tekniske specifikationer	8
9. Ekstraudstyr	8

#### RESERVEDELE (Bestilles hos maskinforhandleren)

NF 6000 S - Sektions (ramme)	9-10
KIMADANLIFT	11
NF 6000 S – Valse	12
NF 6000 S – Fordeler	13 – 14



: Sortjordnedfælder opfylder kravene i maskindirektivet

## 1. BESKRIVELSE

KIMADAN's sortjordsnedfælder er beregnet til, ved montering på gyllevogn, at udbringe gylle på harvet eller pløjet jord. Sortjordsnedfælderens kan også anvendes til nedfældning i stubjord. Ved kørsel i våd og leret stubjord kan det være nødvendigt at erstatte nedfælderens standardmonterede trykvalser med gummihjul.

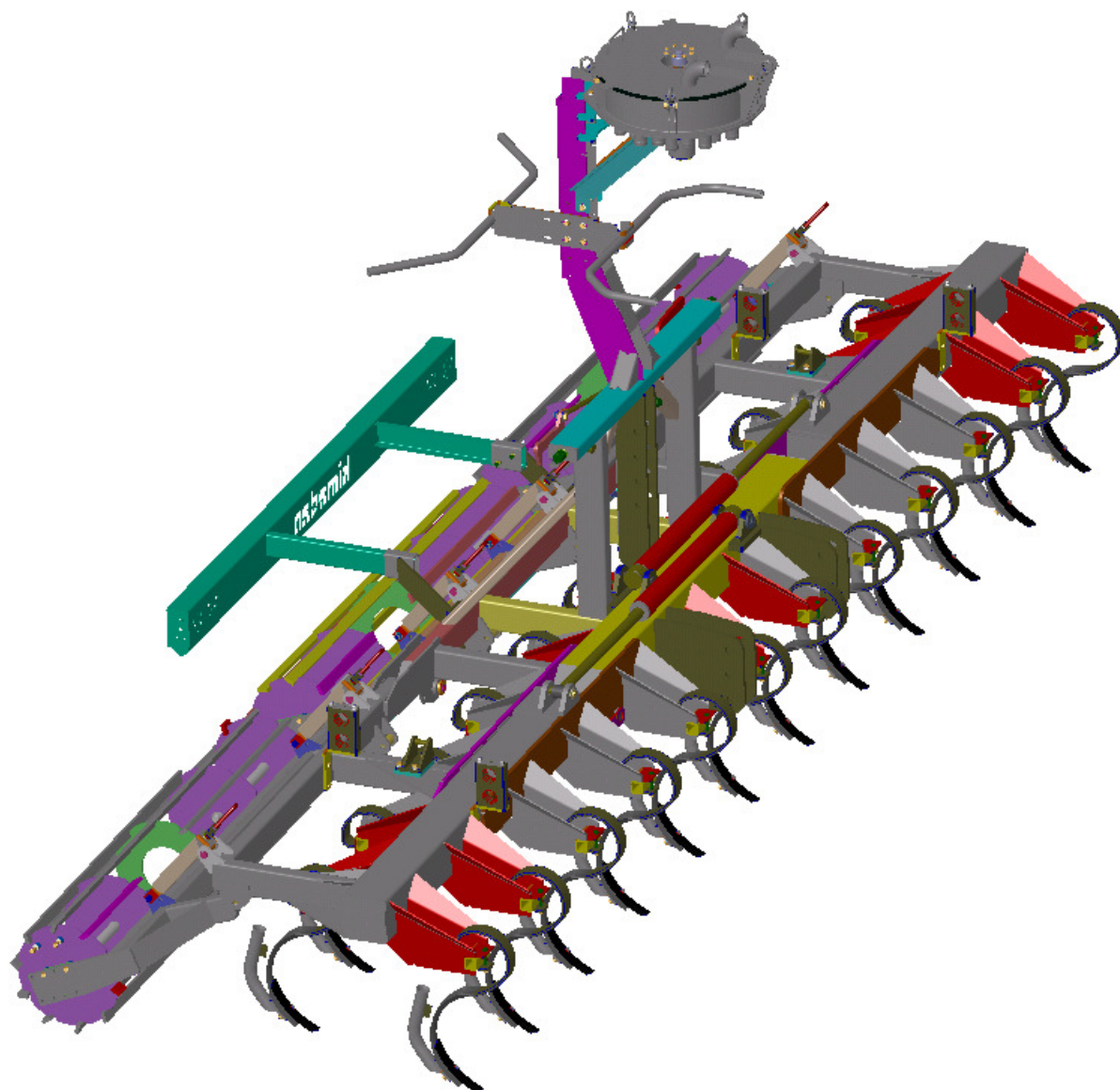
Gyllen fordeles gennem slangerne af en fordeler som sikrer en ensartet fordeling af gyllen på tværs af kørselsretningen. Det anbefales at vognen er forsynet med den automatiske mængderegulering kimacontroller. Desuden kan den spredte gyllemængde reguleres ved at ændre kørehastigheden og/eller pumpens omdrejningstal.

## 2. MONTERING af sortjordsnedfælder.

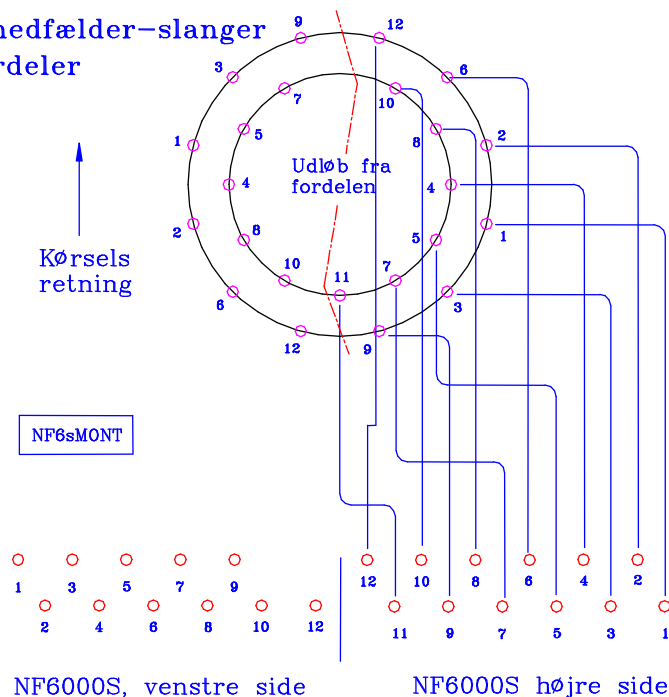
Sortjordsnedfælderens monteres på Kimadvogne ved hjælp af KIMADANLIFT. Det er som oftest muligt, ved tilpasning af ophænget, at montere det på gyllevogne af anden fabrikat. Sådanne ombygninger foregår naturligvis uden ansvar for KIMADAN A/S.

NF 6000 S , Monteringsanvisning:		NF6sGV15	
Pos.	Betegnelse	Antal	Del. nr.
1	Sektion		
	midt	1	582200
	højre	1	582201
	venstre	1	582202
2	Holder af kofanger H/V	1+1	582218
3	Valseramme		
	midt	1	582210
	højre	1	582211
	venstre	1	582212
4	Fl.jern pakkevalse		
	Midt	1	582213
	H/V	1+1	582214
5	KIMADANLIFT, Bogie	1	22 580069
	KIMADANLIFT, Tridem	1	22 580068
6	Liftarm H/V	1+1	582352
7	Drejebar konsol, Bogie	1	582351
	Drejebar konsol, Tridem	1	582361
8	Hydr. cylinder	2	250350
9	Juster-spindel (lift - nedfælder)	1	Se side 11
9a	Juster-spindel (arm - drejekonsol)	2	Se side 11
10	Slinger kæde	2	Se side 11
11	Juster-spindel (ramme - nedfælder)	6	Se side 11
12	Kofanger	1	504001
13	Advarsel trekant m/holder	1	885532/512021
14	Tand/fjeder	23	Se side 11
15	Spids	23	582129
16	Konsol for bagtand, nedfælderrør bagreste	23	582122
17	Ophæng til fordeler	1	582124
18	Fordeler, medium, 23 huls	1	580706ns
19	Slange, ø50	23	-
20	Slangeafviser, bagreste	1	582219
21	Slangeafviser, forreste	1	582220

--	--	--	--



### Montering af nedfælder-slanger på 23 hulls fordeler



## 2. KRAV TIL ANVENDELSE

Sortjordsnedfældereren kræver at den anvendte gyllevogn har monteret en pumpe der kan forsyne fordeleren med gylle. Endvidere skal traktoren have 2 dobbeltvirkende udtag til henholdsvis ind- og udklapning af sortjordsnedfældereren samt til fordelerens oliemotor, samt 1 enkelt-virkende hydraulikudtag til hævnings/sænkning af liften.

For at sikre en problemfri udlægning af gylle med systemet, er det vigtigt at der ikke findes sten, metaldele, snore og lignende fremmedlegemer i gyllen, idet dette kan medføre tilstopning af fordeleren.

En ensartet dosering af gyllen opnås bedst med en homogen gyllemasse, hvorfor der tilrådes en grundig omrøring af gyllen inden den påfyldes vognen. Ved lang transporttid anbefales det at montere en omrørhane på vognen.

## 3. BETJENING

### Indstilling af nedfældereren.

Vognen bakkes til nedfældereren og liftens løfter, så den låses i snapkoblingerne. Herefter monteres topstangen så nedfældereren løfter så højt som muligt uden den går på vognen. Jo højere hul der bruges på nedfældereren jo højere løfter nedfælderens bagende. Længden på topstangen indstilles så nedfældereren er vandret i arbejdsstilling.

### Nedfældning af gylle.

1. Sænk nedfældrens vinger. **Vær opmærksom på at ingen opholder sig i nedfælderens arbejdsområde.**
2. Start fordeleren.
3. Stil blandedhanen på spredning (vha. Kimacontroller eller hydraulik).
4. Sænk nedfældereren og kør fremad, når der begynder at komme gylle i slangerne.
5. Afpas hastigheden efter den ønskede gyllemængde.

### Transport.

Ved transport løftes nedfældereren helt, og vingerne slås op. Det er vigtigt at nedfældereren er løftet helt op mod rammen for at gøre den stabil.

## 5. SIKKERHEDSANVISNINGER



- Vær opmærksom på at arbejdsområdet er frit, når Nedfælderens vinger klappes ud eller ind.
- Sluk for traktoren, når låget til fordeleren skal åbnes i forbindelse med rengøring, vedligeholdelse, smøring eller reparationer. Fordeleren er udstyret med en hydraulisk sikkerhedsventil der leder oliestrømmen udenom oliemotoren når dækslet åbnes. Rotoren vil derfor kun kunne drejes ved håndkraft, når dækslet åbnes.
- Vær opmærksom på at ingen opholder sig mellem vogn og nedfælder når der bakkes til Nedfælderens.

## 6. VEDLIGEHOLDELSE og REPARATIONER

### RENGØRING:

Efter endt udbringning af gylle skal fordeleren og slangerne rengøres for at hindre gyllen i at tørre og tilstoppe systemet. Rengøringen foretages med vingerne i arbejdsstilling og med slukket traktor. Låget til fordeleren åbnes, og rotoren og fordelerkassen spules ren med en vandslange. Efter endt vask smøres med olie eller smørefedt på rotorens skæreflader. Herefter lukkes og låses låget, hvorefter rotoren kan startes for at få smurt under rotorens knive.

### SMØRING:

#### Dagligt:

Akslerne mellem midtsektionen og vingerne smøres med fedt i smøreniplerne.  
Pakvalsernes lejer smøres.

### UDSKIFTNING af KNIVE på ROTOREN

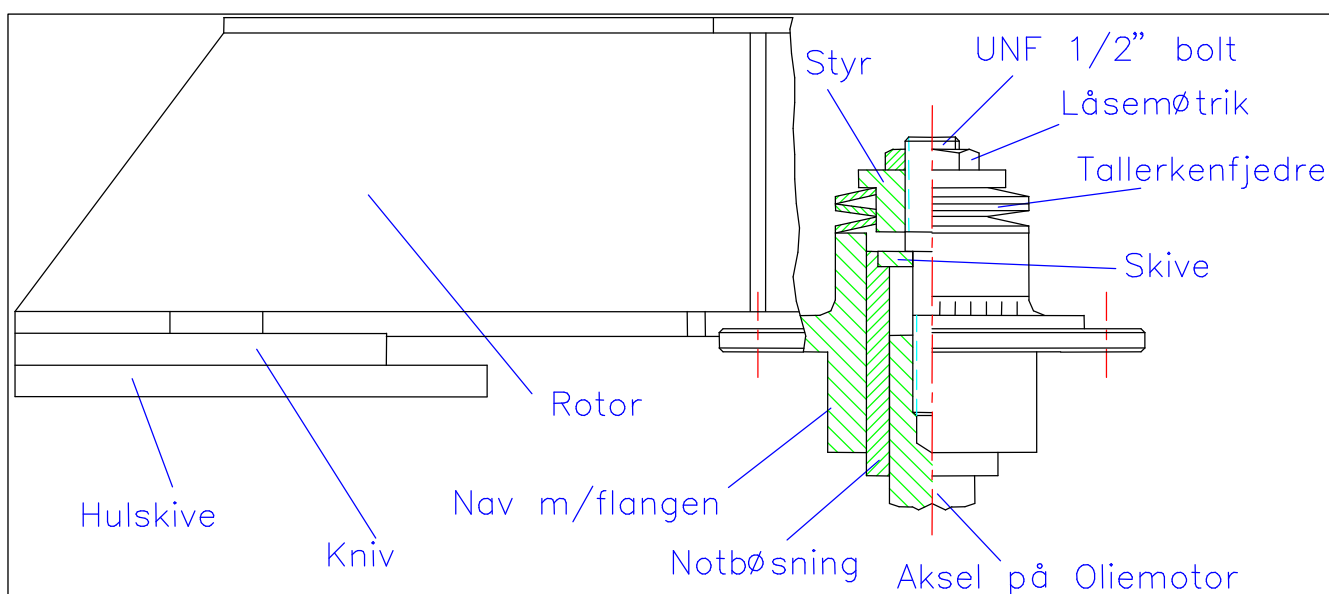
Hvis rotorens knive er nedslidte, skal de slibes op eller udskiftes med nye knive, for at forhindre tilstopning af fordelerkassen. Opslibning af knive bør foretages hos **KIMADAN**, da dette kræver planslibning af alle knive samtidig.

- a) Fordelerlåget åbnes, og rotoren afmonteres ved at løsne **UNF - låsemøtrikken** under plastbeskytteren.
- b) Rotoren løftes ud af fordelerkassen, knivene afmonteres, og alle knive slibes eller udskiftes med nye. Kontroller at boltene er undersænkede i forhold til knivene. Der bør kun anvendes rustfrie unbracobolte til monteringen af knivene.
- c) Efterse hulskiven for slidmærker. Er der store slidmærker, skal denne ligeledes opslibes eller udskiftes. Hulskiven er monteret oven på nogle styrebolte som er skruet ned i bundpladen. Ved udskiftning af hulpladen skal bundpladen påføres et tyndt lag **klæbemasse** (reservedel nr. **560049**).
- d) Ved montering af rotoren, vil det være nødvendigt at justere tilspændingen af rotoren, således at knivene har et tilpas tryk mod hulskiven ( se instruktionen på næste side ).

### TILSPÆNDING af ROTOR:

Efter adskillelse af rotor eller udskiftning af knive / hulskive er det vigtigt at rotoren igen tilspændes korrekt, således at rotorknivene yder et tilpas pres mod hulskiven. Dette sikrer en optimal snitning af halm i gyllen. For stort pres vil medføre stor slitage, eller i yderste konsekvens at rotoren ikke drejer rundt. For let pres vil øge risikoen for tilstopning af fordeleren.

En korrekt spændt rotor skal kunne drejes med håndkraft, men må ikke kunne drejes let. Olietrykket bør ligge mellem 50 – 75 bar når fordeleren kører. Tilspændingen justeres ved at spænde løsemøtrikken der v.h.a. tallerkenfjedrene presser rotoren ned mod hulskiven. Se tegningen herunder.



## 7. REKLAMATIONS - og GARANTIBESTEMMELSER

**KIMADAN A/S** yder Dem reklamationsret for materiale- og konstruktionsfejl på **KIMADAN** maskiner for et tidsrum af **12 mdr.** Dele, der inden for garantiperioden påviseligt bliver defekte p.g.a. materiale eller konstruktionsfejl, erstattes efter godkendelse af **KIMADAN A/S**, og defekte dele returneres franko til fabrikken.

Det er en betingelse for denne garantis ikrafttræden, at skaden anmeldes til **KIMADAN A/S** senest **8 dage** efter defektens opståen. For dele, der ikke fremstilles af **KIMADAN A/S** (f.eks. gummimontering, kileremme, motorer, og andre standarddele) ydes leverandørens garanti. Undtaget fra garantien er sliddele. Garantien bortfalder, hvis maskinen udsættes for mangelfuld pasning, manglende smøring og lignende, samt hvis benyttes andre end de af fabrikken fremstillede eller forhandlede reservedele.

**KIMADAN A/S** godtgør ikke omkostninger ved montage af de ombyggede dele, ligesom fabrikken heller ikke hæfter for krav som f.eks. driftstab, fordi køberen må undvære brugen af den solgte maskine, indtil fejlen er udbedret, eller fordi fejlen har nedsat maskinens ydeevne.

**HENVENDELSE:** Serviceafdelingen.

## 8. TEKNISKE SPECIFIKATIONER

NF 6000 S	
Arbejdsbredde	6,0 m.
Antal tænder	23
Indbyrdes tandafstand	26 cm.
Arbejdsdybde	Ca. 10 cm.
Efterharve	Fl.jern pakkevalse
Fordeler	Hydraulisk m. 4-armet rotor
Tænder	s-tænder m. special spids
Dybderegulering	Justeres i pakkevalse
Udbringningsmængde	15-40 m <sup>3</sup> /ha
Transportbredde	2,80 meter
Gyllevogn	Alle modeller
Anbefalet trækraft	Ca. 60 Hk. (excl. vogn)

	Medium fordeler
Oliemotor	OMR 250
Olieflow (*)	50 - 60 l/min
Omdrejninger	200 o/min. (50 l/min) 235 o/min. (60 l/min)
Vægt	Ca. 95 kg

\*) Hvis traktoren giver mere olie end angivet i tabellen, bør der indsættes en flowreguleringsventil, for ikke at overbelaste oliemotoren.

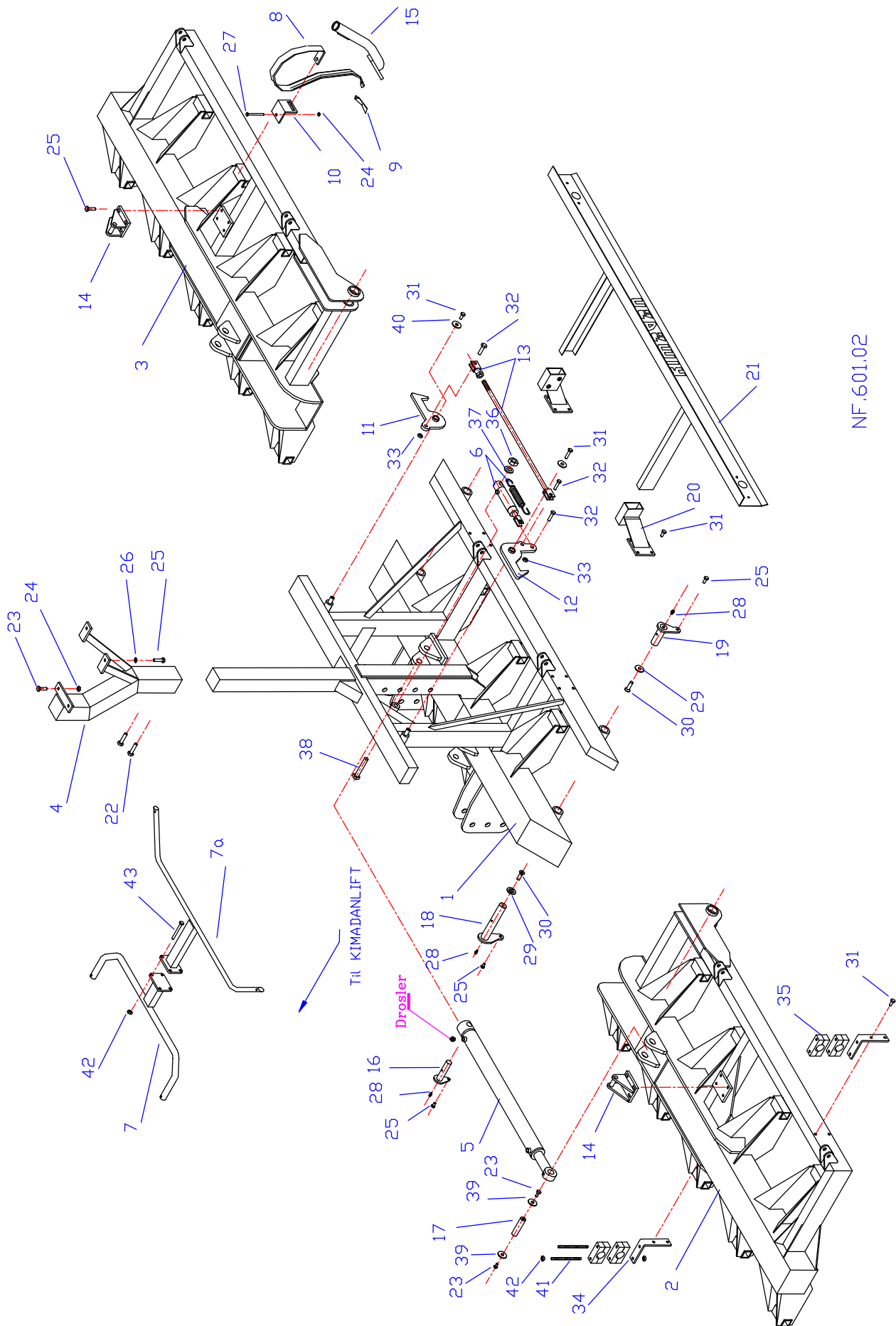
## 9. EKSTRAUDSTYR

**Kimacontroller ISC500** (nr. **590004**) er et kørselsafhængigt doseringssystem som v.h.a. en flowmåler regulerer gyllemængden gennem slæbeslangerne, således at den ønskede dosering fastholdes uanset at kørselshastigheden ændres.

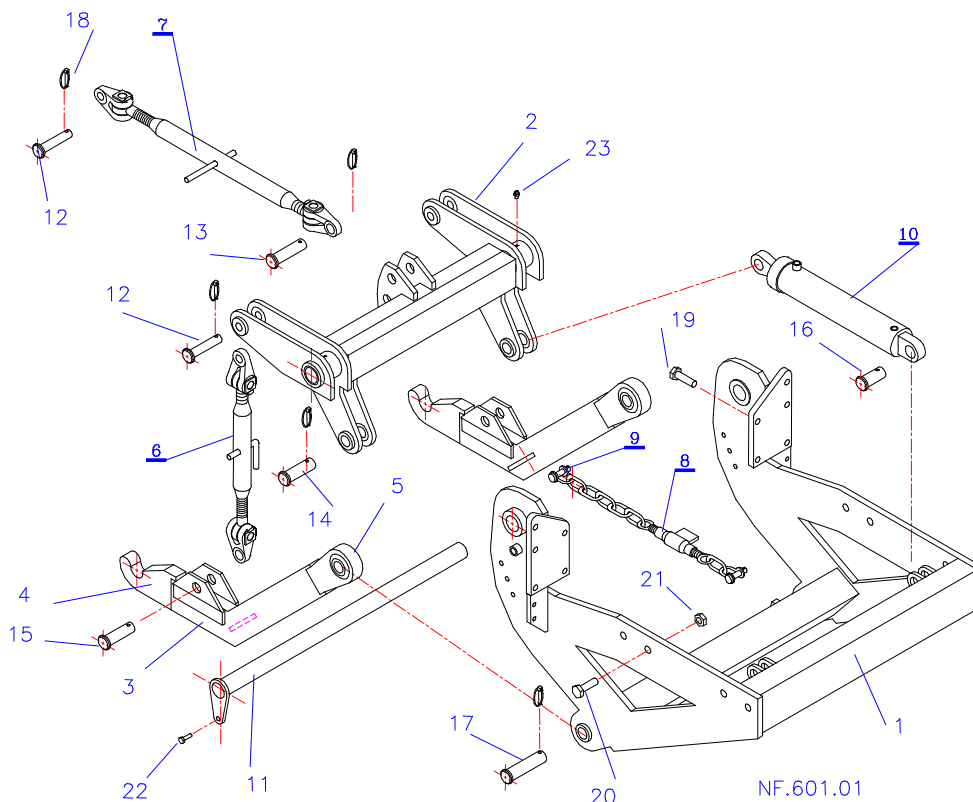
**Trevejshane for spreder** er en manuelt betjent omskifterhane med rørføring, der monteres på gyllevognens afgangsrør. Gyllen kan hermed ledes forbi slæbeslangesystemet og via rørføringen til en almindelig spreder.

**Gummi hjul** i stedet for pakkevalse. Anbefales ved kørsel i stiv jord, hvor pakkevalsen kan lukke med jord.

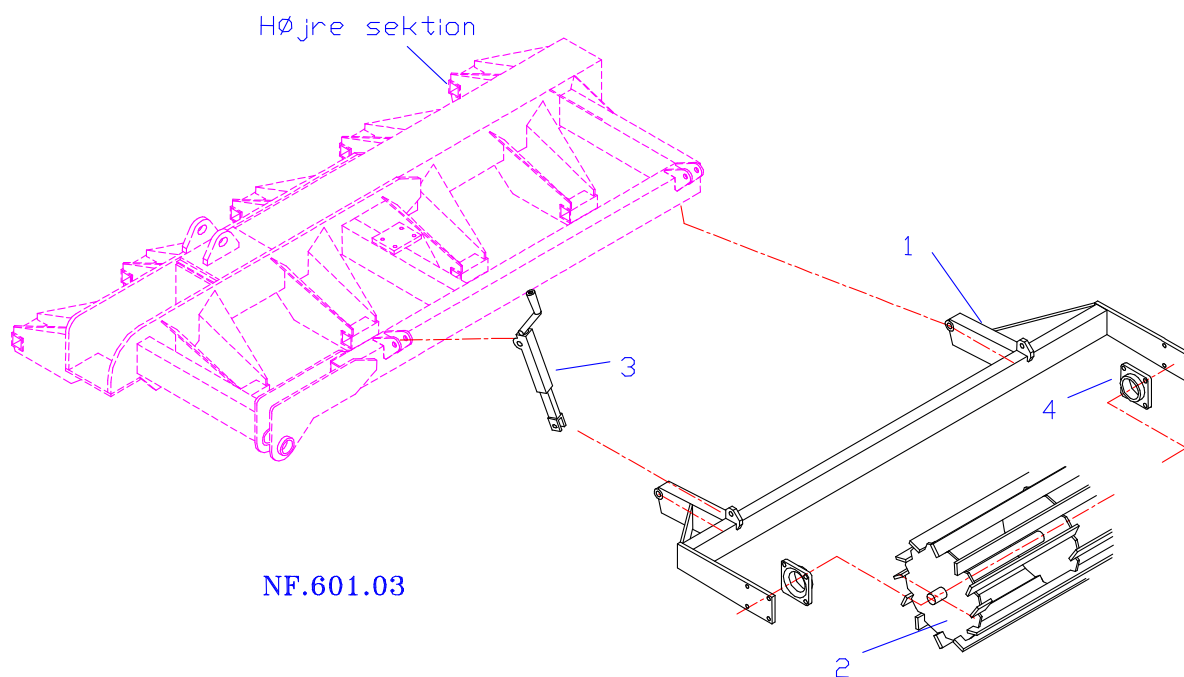
NF 6000 S / sektion		NF.601.02	
Pos.	Betegnelse	Antal	Del. nr.
1	Sektion, midt	1	582200
2	Sektion, højre	1	582201
3	Sektion, venstre	1	582202
4	Ophæng til fordeler	1	582124
5	Hydraulik cylinder 70/40/700ø30 L=910	2	589010
6	Hydr.cylinder m/returfjeder (bremse cyl.)	1+1	504603/504601
7	Slangeafviser, forreste	1	582219
7a	Slangeafviser, bagreste	1	582220
8	Fjeder	23	589003
9	Tand (12 mm Bolt)	23	582129
10	Beslag for fjeder	23	853790
11	Krog	1	582206
12	Krog	1	582207
13	Juster stange	1	582208
14	Fæste / lukkebeslag H/V	1+1	582205
15	Rør / Bagtand	23	582122
16	Bolt for hydr.cylinder	2	582217
17	Bolt for hydr.cylinder	2	854120
18	Bolt for sektion, stor	2	582215
19	Bolt for sektion, lille	2	582216
20	Holder af kofanger, H/V	1+1	582218
21	Kofanger, galv.	1	504001
22	Bolt M16x30	2	571630
23	Bolt M12x30	4	571230
24	Låsemøtrik, M12	27	036812
25	Bolt, M12x25	14	571225
26	Fjederskive, 12 mm	2	70212
27	Bolt, M12x80	28	571280
28	Smørenippe, M8	6	
29	Skive	4	854134
30	Undersænket bolt, M16x40	4	
31	Bolt, M10x25	18	571025
32	Bolt M16x35	3	571635
33	Låsemøtrik, M16	3	036816
34	Beslag/slangeholder	4	854123
35	Slangeholder, 2"	16	P4
36	Låsemøtrik M20	1	036820
37	Skive ø40/ø20x5	1	
38	Bolt M20x130	1	
39	Skive ø40/ø12x5	2	
40	Skive ø40/ø10x5	2	
41	Gevindstang M10x200	8	
42	Møtrik M10	20	
43	Bolt, M10x120	4	
42	Slæbeslange ø 50mm pr.m.	Ca. 75 m	22103022
43	2 1/2" Slange (NF-slange beskyttelse)	Ca. 20 m	22103026



<b>KIMADANLIFT</b>		<b>(580069) NF.601.01</b>	
<b>Pos.</b>	<b>Betegnelse</b>	<b>Antal</b>	<b>Del. nr.</b>
1	Ramme	1	582350
2	Drejekonsol	1	582351
3	Arm, H/V	1+1	582352
4	Krog	2	589011
5	Øje	2	589012
6	Liftspindel	2	589013
6a	Spændering til Liftspindel, ej vist	2+2	854049/854049a
7	Topstang	1	589014
8	Slyngekæde	2	589015
9	Stål sjækkel	2	589016
10	Hydr. cylinder	2	250350
11	Aksel/bolt, stor	1	582353
12	Bolt, Topstang/Liftspindel -NF/KL	3	582354
13	Bolt, Topstang -KL	1	582358
14	Bolt, Hy.cylinder - Drejekonsol	2	582355
15	Bolt, Liftspindel - Arm	2	582359
16	Bolt, Hy.cylinder - Ramme	2	582357
17	Bolt, Arm - Ramme	2	582356
18	Ringsplit	12	118039
19	Bolt M16 x 35	10	
20	Bolt M20 x 60	8	
21	Låsemøtrik M20	8	
22	Bolt M10x25	1	
23	Smørenippel M6	2	
24	Pig + bøsning til SLS 20 (ej vist) til 2006	2/2	582365/582366
Ej vist	Ekstra skærm, styrbox skærm GV	1	22 854169
	Ekstra skærm på mont.pl. for el-styk/KLIFT	1	22 854168
	Skive ø80/ø17x10 til stor Bolt	1	22886251



NF 6000 S / Valse		NF.601.03	
Pos.	Betegnelse	Antal	Del. nr.
1	Valseramme, midt	1	582210
	Valseramme, højre	1	582211
	Valseramme, venstre	1	582215
2	Valse		
	Midt	1	582213
	Højre/ Venstre	1+1	582214
3	Justerspindler	6	589006
	Fjeder til justerspindler (ej vist, tilhøre til Just.sp.)		589005
4	Lejehus med leje	6	250406/250412
5	Bolt M16x110 til spindel (ej vist)	6	
6	Bolt M16x60 til spindel (ej vist)	6	



## 22 560706NS (Fordeler 23 hulls for NF 6000 S)

Pos Nr	Antal	PART NO.	Emne	Beskrivelse
1	1	22560475NS	22560475NS	Bundplade, 23 hulls/ø50/NF 6000 S, kpl.
2	1	22560270a	22560270a	Hulskive, NF 6000S, 23 hulls/ø50, med.
3	1	22560077	22560077	Rotor til med. Fordeler (NF...
4	1	22560034	22560034	Svøb til Fordeler, med. m/øjeb
5	1	22560069	22560069	Dæksel til Fordeler, med. m/øjebolt
6	4	22560850	22560850	Kniv til 40-48h med.ford, NF
7	8	1905635	1905635	Unbracoskrue MK 8 X 20 FZB
8	1	22560214	22560214	Nav for rotor, med.
9	1	22560215	22560215	Notbøsning for oliemotor, stor Fordeler
10	1	22560311	22560311	bolt for nav 1/2" unf x 81
11	1	22560093	22560093	Styr for tallerkenfjedre, Fordeler
12	3	22560305	22560305	Tallerkenfjeder 28.5x56x3
13	1	22560091	22560091	Skive, til nav i fordeler
14	1	22560032	22560032	Rørdup k54 presset
15	1	22560309	22560309	Låsemøtrik, 1/2" UNF
16	5	22560360	22560360	Øjemøtrik 12 mm f. hd-fordeler
17	5	22560361	22560361	Øjebolt f. hd-fordeler (12x60)
18	7	1923155	1923155	Stålsætskrue M12x40 FZB
19	5	1930805	1930805	Låsemøtrik M12
20	2	1923103	1923103	Stålsætskrue M10x25 FZB
21	2	1930803	1930803	Låsemøtrik M10 FZB
22	1	22560000	22560000	Oliemotor OMR 250
23	1	931373	931373	Pasfeder A8x7x32
24	1	22558430	22558430	Autostopventil, Fordeler
25	3	1920163	1920163	Stålbolt M8x65 FZB
26	3	1930904	1930904	Spændeskive
27	3	1930727	1930727	Stålmøtrik M8 FZB
28	1	22560061	22560061	Tætning for fordeler 2,1m Med.
29	2	1930947	1930947	Fjederskive 12 mm
30	8	1905636	1905636	Unbracoskrue MK 8x25 FZB
31	8	1930802	1930802	Låsemøtrik M8
32	8	1930944	1930944	Fjederskive M8

22 560706NS (Fordeler 23 hulls for NF 6000 S)

