

# R

**ESERVEDELSLISTE  
OG BRUGERVEJLEDNING**

## **Traktorkost**

### **TK - 2300**



#### **Thyregod A/S**

Borgergade 46

Thyregod

7323 Give

Tlf.: +45 75 73 40 99

Fax: +45 75 73 44 92

[www.thyregod.com](http://www.thyregod.com)

[thyregod@thyregod.com](mailto:thyregod@thyregod.com)

# Indholdsfortegnelse TK-2300

---

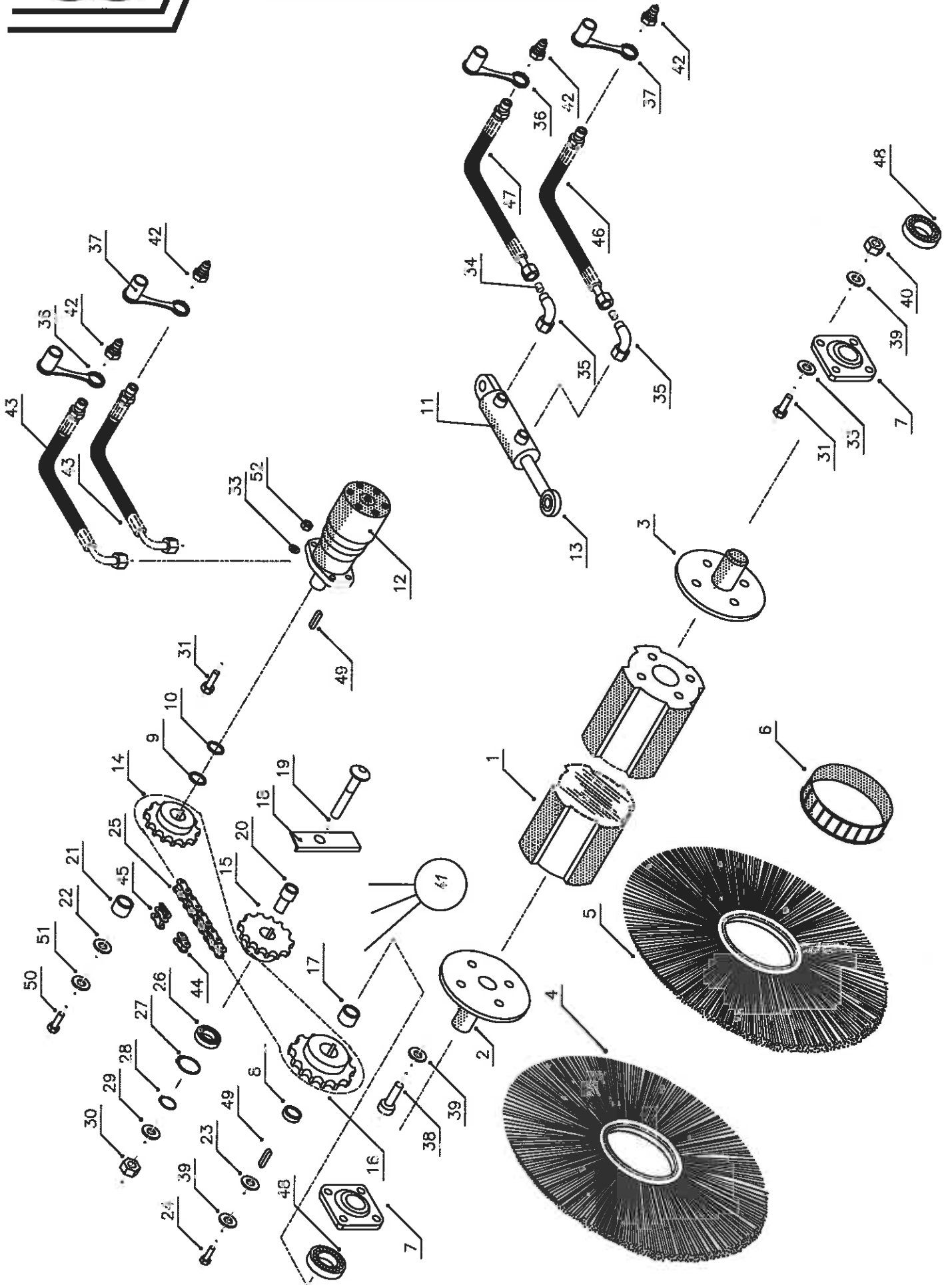
---

Hjul.....	03-7003
PTO - aksel .....	03-7004
Stel .....	03-7003
Transmission - hydraulisk .....	03-7001
Transmission - mekanisk .....	03-7002

Index .....	03-7005
Brugervejledning .....	1-7



# Transmission - hydraulisk

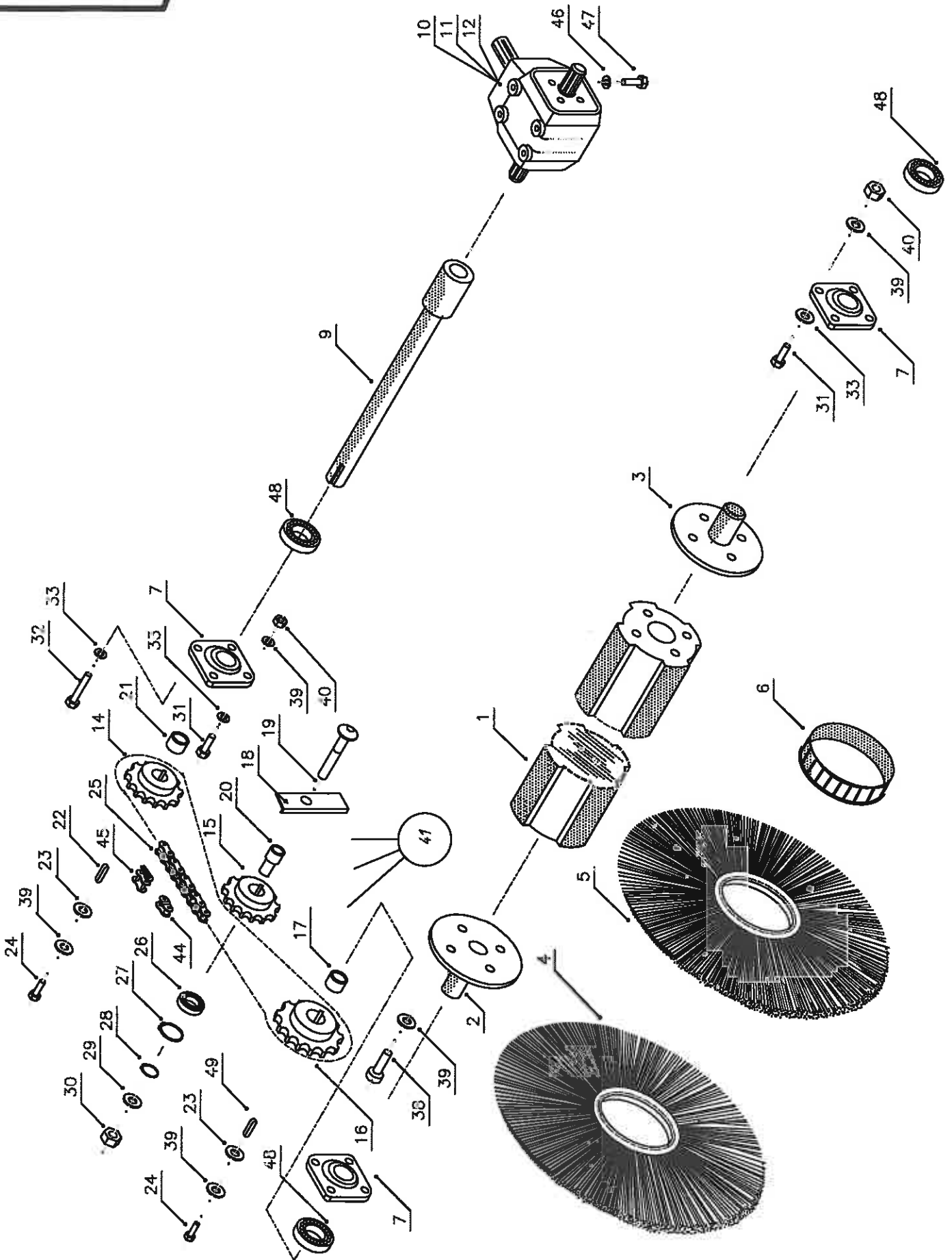


03-7001

Pos	Bestil nr.	Benævnelse	Description	Bezeichnung	Bemærkning
1	70325800	Børstevalse	Brush rolle	Bürstewalzw	
2	70325610	Flange – drivside	Flange	Flansch	
3	70325620	Flange – medløbss.	Flange	Flansch	
4	850036	Nylonbørste	Nylon brush	Nylonbürste	50 stk. ø600xø178
5	850038	Stålbørste	Brush	Bürste	25 stk. + 25 nylonb.
6	850037	Afstandsring	Dist. ring	Distanzring	
7	500963	Flangeleje kpl.	Fl. bearing	Lager	PCJ-35
8	70692800	Bøsning	Bush	Busche	
9	932463	Passkive	Washer	Scheibe	ø45xø32x2,5
10	932462	Passkive	Washer	Scheibe	ø45xø32x1
11	700704	Pakningsæt	Gasket	Packung	
12	851315	Oliemotor	Motor	Motor	OMS 160 ø32
13	850039	Cylinder f. sidestyr	Cylinder	Cylinder	
14	446628	Tandhjul f. aksel	Chain wheel	Zahn Rad	13z
15	92447360	Tandhjul f. stramme	Chain wheel	Zahn Rad	11z
16	70609370	Tandhjul f. børste	Chain wheel	Zahn Rad	18z
17	70692820	Bøsning f. kædehjul	Bush	Busche	
18	70609390	Dæklade	Plade	Platte	
19	1924630	Bræddebolt	Bolt	Bolz	M16x90
20	70692790	Nav	Shaft pin	Achszapfen	
21	70692810	Bøsning f. kædehjul	Bush	Busche	
22	26487460	Skive	Washer	Scheibe	
23	26483530	Skive	Washer	Scheibe	
24	1923151	Sætskrue	Screw	Schraube	M12x20
25	70609750	Kæde	Chain	Kette	1" – 54 led m.samle
26	500798	Kugleleje	Bearing	Kugellager	6205-2rs
27	932252	Låsering	Ring	Ring	52l
28	932025	Låsering	Ring	Ring	25u
29	1930929	Spændeskive	Washer	Scheibe	M16
30	1930732	Møtrik	Nut	Mutter	M16
31	1923155	Sætskrue	Screw	Schraube	M12x40
32	1923161	Sætskrue	Screw	Schraube	M12x70
33	1930927	Spændeskive	Washer	Scheibe	M12
34	26435830	Drøveprop	Reducerplug	Reduktion	ø1,8
35	702970	Indst. vinkel	Male	Winkelvers	
36	702601	Støvhætte rød	Dust cap	Staubdeckel	
37	702605	Støvhætte blå	Dust cap	Staubdeckel	
38	1905582	Unbracoskrue	Washer	Schraube	MC 12x25
39	1930947	Fjederskive	Washer	Scheibe	M12
40	1930730	Møtrik	Nut	Mutter	M12
41	70692830	Strammehjul kpl.	Tensioner	Spanner	Pos:15,20,26-28
42	702603	Lynkobling han	Coupl. male	Kupplung	
43	70609601	Hydr. slange	Hose	Schlauch	½"x2700
44	503551	Forkrøbbet led	Crank. link	Gleid	1"
45	503550	Samleled	Joint link	Sammelgleid	1"
46	70609610	Hydr. slange	Hose	Schlauch	½"x2080
47	70609620	Hydr. slange	Hose	Schlauch	½"x1900
48	500973	Kugleleje	Bearing	Kugellager	GRAE 35 NPPB
49	931385	Pasfeder	Key	Pasfeder	A10x8x45
50	1923078	Stålsætskrue	Screw	Schraube	M8x25
51	1930944	Fjederskive	Washer	Scheibe	M8
52	1930805	Låsemøtrik	Nut	Mutter	M12



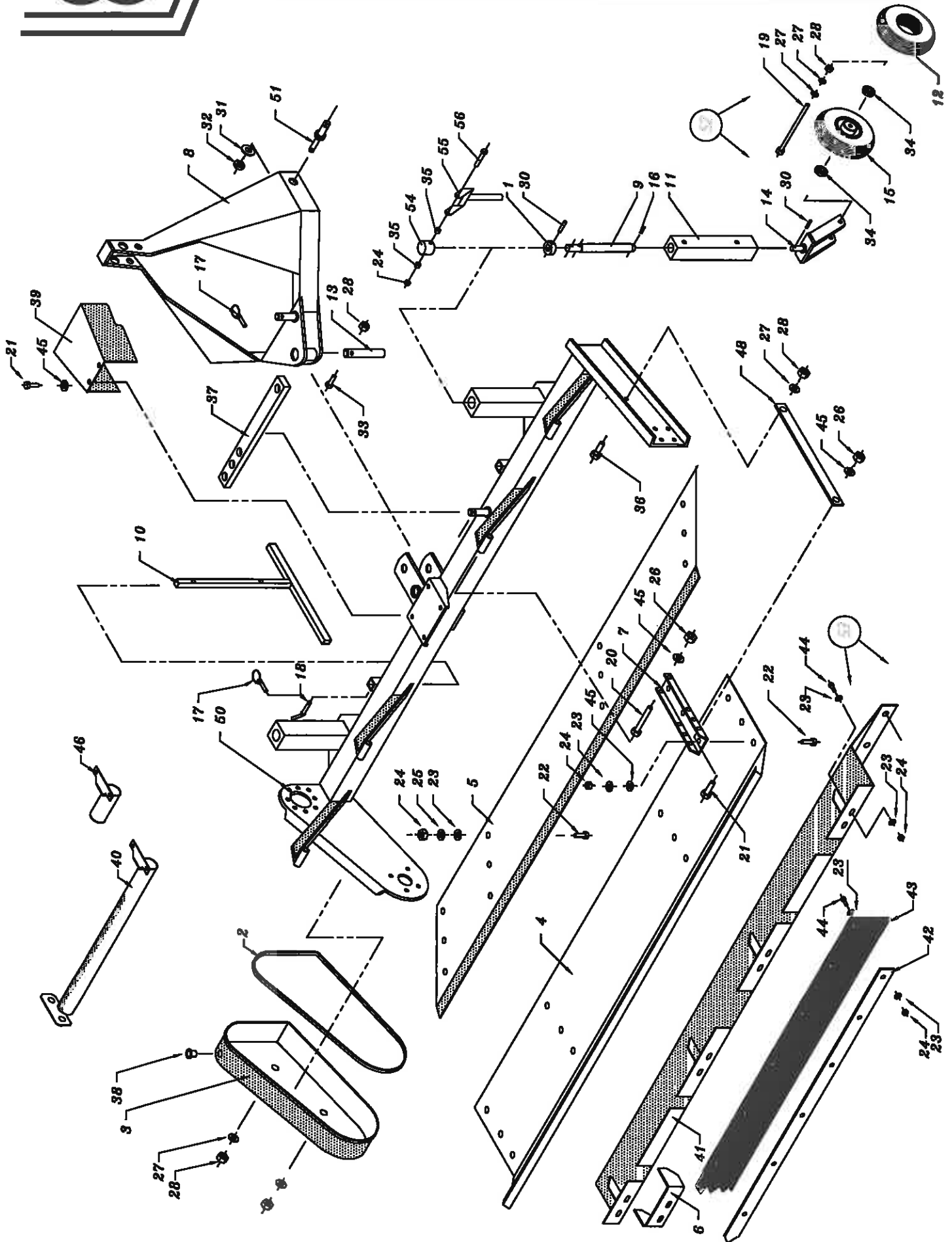
# Transmission - mekanisk



Pos	Bestil nr.	Benævnelse	Description	Bezeichnung	Bemærkning
1	70325800	Børstevalse	Brush rolle	Bürstewalzw	
2	70325610	Flange – drivside	Flange	Flansch	
3	70325620	Flange – medløbss.	Flange	Flansch	
4	850036	Nylonbørste	Nylon brush	Nylonbürste	50 stk. ø600xø178
5	850038	Stålbørste	Brush	Bürste	25 stk. + 25 nylonb.
6	850037	Afstandsring	Dist. ring	Distanzring	
7	500963	Flangeleje kpl.	Fl. bearing	Lager	PCJ-35
8					
9	70325730	Aksel f. Walterscheid	Shaft	Welle	
10	852161	Vinkelgear	Gear	Getriebe	1000 omdr.
11	852151	Vinkelgear	Gear	Getriebe	540 omdr.
12	854057	Olie	Oil	Öl	0,75l
13					
14	70609380	Tandhjul f. aksel	Chain wheel	Zahn Rad	13z
15	92447360	Tandhjul f. stramme	Chain wheel	Zahn Rad	11z
16	70609370	Tandhjul f. børste	Chain wheel	Zahn Rad	18z
17	70609350	Bøsning f. kædehjul	Bush	Busche	
18	70609390	Dækplade	Plade	Platte	
19	1924630	Bræddbolt	Bolt	Bolz	M16x90
20	92447370	Nav	Shaft pin	Achszapfen	
21	70609360	Bøsning f. kædehjul	Bush	Busche	
22	931384	Pasfeder	Key	Passfeder	A10x8x40
23	26483530	Skive	Washer	Scheibe	ø14xø50x4
24	1923151	Sætskrue	Screw	Schraube	M12x20
25	70609750	Kæde	Chain	Kette	1" – 54 led m.samle
26	500798	Kugleleje	Bearing	Kugellager	6205-2rs
27	932252	Låsering	Ring	Ring	52l
28	932025	Låsering	Ring	Ring	25u
29	1930929	Spændeskive	Washer	Scheibe	M16
30	1930732	Møtrik	Nut	Mutter	M16
31	1923155	Sætskrue	Screw	Schraube	M12x40
32	1923161	Sætskrue	Screw	Schraube	M12x70
33	1930927	Spændeskive	Washer	Scheibe	M12
34					
35					
36					
37					
38	1905582	Unbracoskrue	Screw	Schraube	MC 12x25
39	1930947	Fjederskive	Washer	Scheibe	M12
40	1930730	Møtrik	Nut	Mutter	M12
41	92447350	Strammehjul kpl.	Tensioner	Spanner	Pos:15,20,26-28
42					
43					
44	503551	Forkrøbbet led	Crank. link	Gleid	1"
45	503550	Samleled	Joint link	Sammelgleid	1"
46	1930945	Fjederskive	Washer	Scheibe	M10
47	1923102	Sætskrue	Screw	Schraube	M10x20
48	500973	Kugleleje	Bearing	Kugellager	GRAE 35 NPPB
49	931385	Pasfeder	Key	Passfeder	A10x8x45



# Stel / Hjul

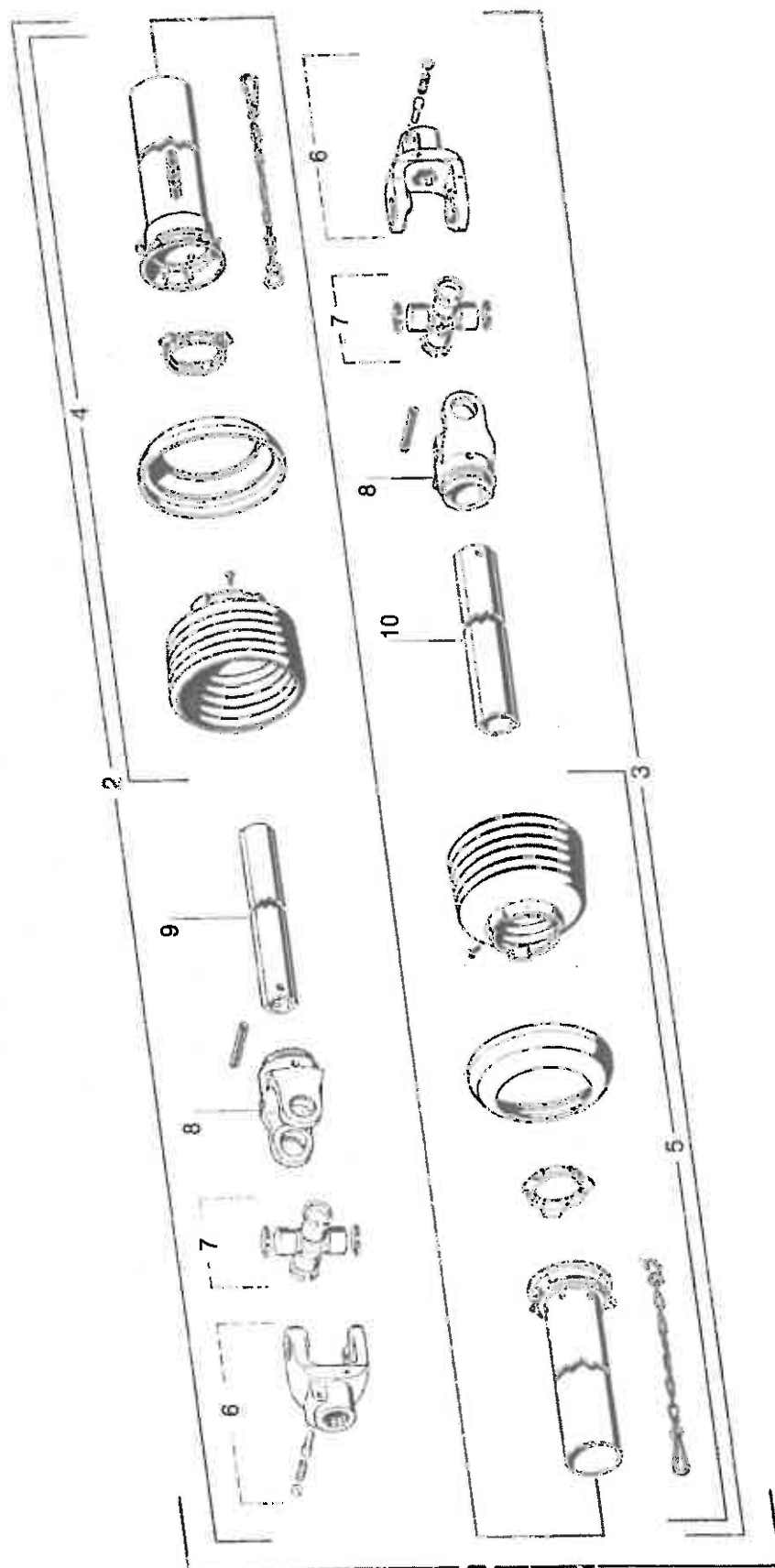


Pos	Bestil nr.	Benævnelse	Description	Bezeichnung	Bemærkning
1	63404541	Stopring	Bush	Busche	
2	70652170	Kantliste	Holder	Halter	
3	70214170	Skærm f. kædekasse	Guard	Schirm	
4	70325550	Skærmlade forreste	Screen	Schirm	
5	70325540	Skærmlade bag.	Screen	Schirm	
6	70609560	Monteringsbeslag	Retainer	Beschlag	
7	70609280	Beslag f. skærmlade	Retainer	Spannbeschlag	
8	70105830	Trepunktophæng	Threepoint	Dreipunkt G.	
9	30476551	Spindel	Spindle	Spindel	
10	70325600	Støtteben	Stay leg	Fussstützen	
11	30317891	Profil	Holder	Halter	
12	800922	Løs ring for hjul	Tyre	Reife	
13	70609180	Nagle f. trepunkt.	Boit	Bolz	
14	70325580	Hjulgaffel	Wheel fork	Radgabel	
15	800920	Hjul	Wheel	Rad	Massiv 235x70
16	911418	Rørstift	Roller Pin	Rohr	ø6x30
17	910975	Traktorsplit	Split	Splint	ø4,5
18	70609270	Splitbolt	Bolt	Bolz	
19	1920321	Hjulbolt	Bolt	Bolz	M12x130
20	1920213	Bolt	Bolt	Bolz	M10x65
21	1923102	Stålsætskrue	Screw	Schraube	M10x20
22	1924050	Bræddebolt	Bolt	Bolz	M8x16
23	1930229	Spændeskive	Washer	Scheibe	M8
24	1930802	Låsemøtrik	Nut	Mutter	
25	1930944	Fjederskive	Washer	Scheibe	M8
26	1930803	Selvlåsende møtrik	Nut	Mutter	M10
27	1930907	Spændeskive	Washer	Scheibe	M12
28	1930805	Låsemøtrik	Nut	Mutter	M12
29	1922602	Sætskrue	Screw	Schraube	M8x12
30	911572	Rørstift	Roller pin	Rohr	ø8x40
31	930262	Fjederskive	Washer	Scheibe	1"
32	930713	Møtrik	Nut	Mutter	1" UNF
33	1922663	Bolt	Bolt	Bolz	M12x65
34	500785	Kugleleje	Bearing	Kugellager	6004 -2rs
35	30476500	Bøsning	Bush	Busche	
36	1923153	Sætskrue	Screw	Schraube	M12x30
37	70609580	Stang f. sidereg.	Arm	Arm	
38	600103	Prop f. kædekasse	Plug	Propfen	
39	70325760	Skærm f. gear	Guard	Schirm	DBI-dut nr. 27
40	70609650	Skærm f. aksel	Guard	Schirm	
41	70214200	Stænkskærm	Screen	Schirm	
42	70609570	Spændeskive	Plate	Platte	
43	70324220	Gummiplade	Plate	Platte	
44	1923078	Sætskrue	Screw	Schraube	M8x25
45	1930925	Spændeskive	Washer	Scheibe	M10
46	70609640	Skærm	Guard	Schirm	
47					
48	70609291	Skærmstiver	Arm	Arm	
49					
50	70105820	Hovedramme	Frame	Rahme	
51	53443210	Træktap dobbelt	Bolt	Zapf	
52	70609760	Hjul kpl. med gaffel	Wheel cpl.	Rad Kpl.	
53	70214201	Stænkskærm kpl.	Screen cpl.	Schirm kpl.	Pos.23,24,41-44
54	34486450	Nav	Hub	Nabe	
55	28621580	Spindellåsehåndtag	Handle	Handgriff	
56	1920166	Stålbolt	Bolt	Bolz	M8x80





# PTO - aksel



<b>Pos</b>	<b>Bestil nr.</b>	<b>Benævnelse</b>	<b>Description</b>	<b>Bezeichnung</b>	<b>Bemærkning</b>
1	70504953	PTO aksel kpl.	Shaft cpl.	Gelenkwelle	W2200
2	70504954	Indre halvdel	Inner PTO	In Gelenkw.	WH2200
3	70504955	Ydre halvdel	Outer PTO	Åus. Gelenkw.	WH2200
4	504780	Ydre besk.halvdel	Outer guard	Åus. Schützh	
5	504779	Indre besk.halvdel	Inner guard	In.Schützh	
6	504104	Gaffel m. snaplåse	Quick-disc.	Gabel	1 3/8" 6 spline
7	504072	Kryds kpl.	Cross cpl.	Kreuz Kpl.	W2200
8	504103	Gaffel	Yoke	Gabel	
9	504208	Indre profilrør	Inner tube	In. Profilrohr	L=600
10	504209	Ydre profilrør	Outer tube	Åus. Profilrohr	L=595



# Index – Traktorkost - TK-2300

Bestil nr.	Side	Pos	Bestil nr.	Side	Pos	Bestil nr.	Side	Pos
446628	Side - 03-7001	14	1930730	Side - 03-7002	40	70692800	Side - 03-7001	8
500785	Side - 03-7003	34	1930732	Side - 03-7001	30	70692810	Side - 03-7001	21
500798	Side - 03-7001	26	1930732	Side - 03-7002	30	70692820	Side - 03-7001	17
500798	Side - 03-7002	26	1930802	Side - 03-7003	24	70692830	Side - 03-7001	41
500963	Side - 03-7001	7	1930803	Side - 03-7003	26	92447350	Side - 03-7002	41
500963	Side - 03-7002	7	1930805	Side - 03-7001	52	92447360	Side - 03-7001	15
500973	Side - 03-7001	48	1930805	Side - 03-7003	28	92447360	Side - 03-7002	15
500973	Side - 03-7002	48	1930907	Side - 03-7003	27	92447370	Side - 03-7002	20
503550	Side - 03-7001	45	1930925	Side - 03-7003	45			
503550	Side - 03-7002	45	1930927	Side - 03-7001	33			
503551	Side - 03-7001	44	1930927	Side - 03-7002	33			
503551	Side - 03-7002	44	1930929	Side - 03-7001	29			
504072	Side - 03-7004	7	1930929	Side - 03-7002	29			
504103	Side - 03-7004	8	1930944	Side - 03-7001	51			
504104	Side - 03-7004	6	1930944	Side - 03-7003	25			
504208	Side - 03-7004	9	1930945	Side - 03-7002	46			
504209	Side - 03-7004	10	1930947	Side - 03-7001	39			
504779	Side - 03-7004	5	1930947	Side - 03-7002	39			
504780	Side - 03-7004	4	26435830	Side - 03-7001	34			
600103	Side - 03-7003	38	26483530	Side - 03-7001	23			
700704	Side - 03-7001	11	26483530	Side - 03-7002	23			
702601	Side - 03-7001	36	26487460	Side - 03-7001	22			
702603	Side - 03-7001	42	28621580	Side - 03-7003	55			
702605	Side - 03-7001	37	30317891	Side - 03-7003	11			
702970	Side - 03-7001	35	30476500	Side - 03-7003	35			
800920	Side - 03-7003	15	30476551	Side - 03-7003	9			
800922	Side - 03-7003	12	34486450	Side - 03-7003	54			
850036	Side - 03-7001	4	53443210	Side - 03-7003	51			
850036	Side - 03-7002	4	63404541	Side - 03-7003	1			
850037	Side - 03-7001	6	70105820	Side - 03-7003	50			
850037	Side - 03-7002	6	70105830	Side - 03-7003	8			
850038	Side - 03-7001	5	70214170	Side - 03-7003	3			
850038	Side - 03-7002	5	70214200	Side - 03-7003	41			
850039	Side - 03-7001	13	70214201	Side - 03-7003	53			
851315	Side - 03-7001	12	70324220	Side - 03-7003	43			
852151	Side - 03-7002	11	70325540	Side - 03-7003	5			
852161	Side - 03-7002	10	70325550	Side - 03-7003	4			
854057	Side - 03-7002	12	70325580	Side - 03-7003	14			
910975	Side - 03-7003	17	70325600	Side - 03-7003	10			
911418	Side - 03-7003	16	70325610	Side - 03-7001	2			
911572	Side - 03-7003	30	70325610	Side - 03-7002	2			
930262	Side - 03-7003	31	70325620	Side - 03-7001	3			
930713	Side - 03-7003	32	70325620	Side - 03-7002	3			
931384	Side - 03-7002	22	70325730	Side - 03-7002	9			
931385	Side - 03-7001	49	70325760	Side - 03-7003	39			
931385	Side - 03-7002	49	70325800	Side - 03-7001	1			
932025	Side - 03-7001	28	70325800	Side - 03-7002	1			
932025	Side - 03-7002	28	70504953	Side - 03-7004	1			
932252	Side - 03-7001	27	70504954	Side - 03-7004	2			
932252	Side - 03-7002	27	70504955	Side - 03-7004	3			
932462	Side - 03-7001	10	70609180	Side - 03-7003	13			
932463	Side - 03-7001	9	70609270	Side - 03-7003	18			
1905582	Side - 03-7001	38	70609280	Side - 03-7003	7			
1905582	Side - 03-7002	38	70609291	Side - 03-7003	48			
1920213	Side - 03-7003	20	70609350	Side - 03-7002	17			
1920321	Side - 03-7003	19	70609360	Side - 03-7002	21			
1922602	Side - 03-7003	29	70609370	Side - 03-7001	16			
1922663	Side - 03-7003	33	70609370	Side - 03-7002	16			
1923078	Side - 03-7001	50	70609380	Side - 03-7002	14			
1923078	Side - 03-7003	44	70609390	Side - 03-7001	18			
1923102	Side - 03-7002	47	70609390	Side - 03-7002	18			
1923102	Side - 03-7003	21	70609560	Side - 03-7003	6			
1923151	Side - 03-7001	24	70609570	Side - 03-7003	42			
1923151	Side - 03-7002	24	70609580	Side - 03-7003	37			
1923153	Side - 03-7003	36	70609601	Side - 03-7001	43			
1923155	Side - 03-7001	31	70609610	Side - 03-7001	46			
1923155	Side - 03-7002	31	70609620	Side - 03-7001	47			
1923161	Side - 03-7001	32	70609640	Side - 03-7003	46			
1923161	Side - 03-7002	32	70609650	Side - 03-7003	40			
1924050	Side - 03-7003	22	70609750	Side - 03-7001	25			
1924630	Side - 03-7001	19	70609750	Side - 03-7002	25			
1924630	Side - 03-7002	19	70609760	Side - 03-7003	52			
1930229	Side - 03-7003	23	70652170	Side - 03-7003	2			
1930730	Side - 03-7001	40	70692790	Side - 03-7001	20			





# BRUGERVEJLEDNING FOR: TRAKTORKOST TK-2300



**Vigtigt: Før maskinen tages i brug, er det vigtigt, at denne brugervejledning gennemlæses grundigt, og at man sætter sig ind i sikkerhedsanvisningerne!**

I tvivlstilfælde er både forhandleren og fabrikken disponibel med råd og vejledning.

Med venlig hilsen

**Tim Thyregod A/S**  
**Borgergade 46**  
**Thyregod**  
**DK-7323 Give**

**Tlf: +45 75 73 40 99**  
**Fax: +45 75 73 44 92**  
**E-mail: [thyregod@thyregod.com](mailto:thyregod@thyregod.com)**

Forhandler:

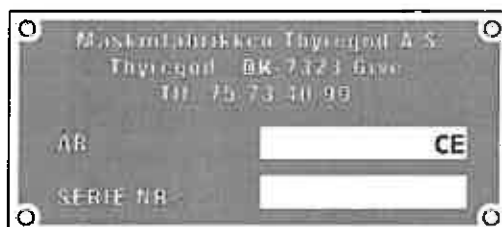
Dato: \_\_\_\_\_

Ret til ændringer forbeholdes.  
Der tages forbehold for trykfejl.

**INDHOLDSFORTEGNELSE - BRUGERVEJLEDNING**

<b>1.0</b>	<b>Typeskilt</b>	<b>3</b>
<b>1.1</b>	<b>Maskinens anvendelse</b>	<b>3</b>
<b>1.2</b>	<b>Generelle sikkerhedsanvisninger</b>	<b>4</b>
<b>1.3</b>	<b>Garantireklamationer</b>	<b>4</b>
<b>1.4</b>	<b>Montering af maskinen efter traktor</b>	<b>4</b>
<b>1.5</b>	<b>Betjening og indstilling af maskine</b>	<b>5</b>
<b>2.0</b>	<b>Vedligeholdelse</b>	<b>6</b>
<b>2.1</b>	<b>Smøring af maskine</b>	<b>6</b>
<b>3.0</b>	<b>Omdrejningsskema</b>	<b>7</b>

## 1.0 Typeskilt:



### 1.1



### Maskinens anvendelse:

Denne maskine er konstrueret til brug ved rengøring af veje og befæstede arealer for sne og snavs.

Maskinen er udelukkende konstrueret til dette formål og må ikke anvendes til andre formål uden fabrikkens samtykke. I modsat fald bortfalder fabrikkens garanti.

Maskinen er konstrueret til ophæng på traktor eller lignende og bliver forsynet med energi til drift af maskinen fra denne.

Maskinen leveres fra fabrikken i driftsklar stand.



## 1.2 Generelle sikkerhedsforanstaltninger ved brug af maskinen:

### Husk ved al vedligeholdelses- og reparationsarbejde på maskine:



- stands motor.
- ved arbejde på maskinen, sænk denne, eller sørg for forsvarlig understøtning.
- påmonter alle afskærmninger inden maskinen startes.
- kontroller inden igangsætning at der ikke er efterladt værktøj eller lignende på maskinen.
- vær sikker på at maskinen er fuldstændig stoppet inden der udføres arbejde på den.

### Husk ved al kørsel og arbejde med maskinen:

- betjen altid maskinens funktioner fra de dertil indrettede pladser.
- tillad ikke nogen person/personer at køre med på maskinen.
- sørg for at der holdes en rimelig sikkerhedsafstand til maskinen.
- informer de personer der skal arbejde i nærheden af maskinen om sikkerhedsreglerne.
- vær opmærksom på maskinens bredde (og vægt) når der køres på smalle veje.
- vær opmærksom på risiko for stenslyngning fra maskinen.

## 1.3 Garantireklamationer:

Der må kun foretages garantireparationer efter forudgående aftale med fabrikken. Ved reklamationer skal defekte dele returneres franko til fabrikken for besigtigelse. På indkøbte dele (hjul, kuglelejer, hydraulik, mm.) yder Thyregod kun den samme garanti som vore leverandører yder os. Der ydes ingen garanti på sliddele.

Fabrikken påtager sig intet ansvar for driftstab o. lign. i forbindelse med funktionssvigt. Se i øvrigt vore almindelige salgsbetingelser.

## 1.4 Montering af maskinen efter traktor eller læssemaskine:

TK-2300 monteres efter traktoren i dennes trepunktsophæng. Det anbefales at justere løftearmenes sideværts udslag til det mindst mulige, for at lette manøvreringen af maskinen.

Maskinen hviler under brugen på de to indstillelige kørehjul. Traktorens liftreguleringshåndtag bør derfor under brugen være i flydestilling.

Ved mekanisk model bør det inden igangsætning kontrolleres, at PTO-akslens to halvdele har fornødent overlap, samt at der ikke er risiko for at de kan gå i bund ved maskinens op- og nedadgående bevægelser under kørslen, og derved beskadige gear og traktoraksel.



**Vigtigt:** Hvis kosten efterspændes en traktor med et kraftudtag af typen, der låser ved udkobling af dette, skal kraftoverføringsakslen forsynes med friløb - i modsat fald bortfalder garantien ved skader på de roterende dele

Ved hydraulisk model monteres slangerne for oliemotoren i traktorens dobbeltvirkende olieudtag.

**Bemærk:** TK-2300 kan som ekstraudstyr leveres med hydraulisk indstilling af fejevinkel. Såfremt dette er tilfældet, monteres slangerne for den dobbeltvirkende cylinder i traktorens dobbeltvirkende udtag.

## 1.5 Betjening og indstilling af maskine:

Maskinens kørehjul bestemmer børsternes friktion mod underlaget. Hjulene flyttes efterhånden som børsterne slides. Undlad at stille børsterne for hårdt mod underlaget, da dette ikke forbedrer fejeeffekten, men forårsager unødigt slid på børsterne. Børstevalsens omdrejningshastighed afpasses efter arbejdsforhold og fremkørselshastighed. Undgå at køre med højere omløbshastighed på børstevalse end nødvendigt for et godt fejeresultat, da dette vil forøge sliddet på børsterne, og dermed reducere levetiden på disse.

Se i øvrigt omdrejningsskema på side 7 i denne vejledningen.



**Bemærk:** Traktoren skal gå i tomgang når kosten tilkobles, for at undgå unødigt belastning af de roterende dele.

Hvis man ønsker at køre fremad når man fejer, er det muligt på den mekaniske model at vende omdrejningsretningen på børstevalsen ved at afmontere gearkassen og rotere denne 180 grader i lodret retning.



På den hydrauliske model kan man umiddelbart ændre omløbsretning ved at ændre olie-strømmens retning.

**Vigtigt:** Børstevalsen skal stå stille, når man reverserer oliestrømmen, for at undgå overbelastning af aksler og kæde!

**Bemærk:** Det er muligt som ekstraudstyr at montere en stænkskærm på kosten, som beskytter traktoren mod stænk og sprøjt fra kosten, når denne fejer ind under traktoren.

## 2.0

**Vedligeholdelse:**

Husk ved al vedligeholdelse- og reparationsarbejde på maskinen:

- stands traktorens motor og fjern startnøglen.
- ved arbejde på maskinen, sænk denne eller sørg for tilstrækkelig understøtning.
- påmonter alle afskærmninger inden maskinen startes.
- kontroller inden igangsætning, at der ikke er efterladt værktøj på maskinen.

**Kæder og trækjul:**

Kæden strækker sig under brugen, ligesom tandhjulene slides til. Derfor bør kæden jævnligt strammes efter.

Alle løse bolte bør straks efterspændes og årsagen til fremmede lyde undersøges og eventuelle fejl udbedres.

En lille korrektion i tide kan ofte afværge et større havari.

**Daglig vedligeholdelse:**

- børst maskinen ren for det værste snavs.
- kontroller hydraulik slanger m.m. for lækage.
- ret eventuelle fejl og mangler.
- smør maskinen, husk også rullekæden.

**Ved sæson afslutning:**

- rengør maskinen grundigt.
- smør samtlige smøresteder, lad maskinen køre en rum tid for at fortrænge vand fra lejer o.l.
- udskift slidte dele.
- sprøjt maskinen ind i vandfortrængende olie.
- skift olie på gearkassen.
- sæt maskinen et tørt sted.

**2.1 Smøring af maskinen:**

Tidspunkt	Smøremiddel	Emne
For hver 8 driftstimer	Q8 Rembrandt EP eller tilsvarende	PTO-aksel kuglelejer
	efter norm DIN 51828 H 1, 2, 3,	
For hver 4 driftstimer	Kædeolie	Rullekæde
1 gang årligt	Hypoidgearolie Q8 T45 LS 90 eller tilsvarende efter normer: API GL5	Vinkel gear

### 3.0 Omdrejninger på børstevalse på traktorkost:

**Bemærk:**

Anbefalet omdrejningstal ved fejning i sne: ca. 220-250

Anbefalet omdrejningstal ved alm. fejning: ca. 160-180

<b>Omdrejninger mekanisk kost v. standard 13-18 tands kædehjulsmont.</b>	
<b>Omdrejn./min Traktor PTO</b>	<b>Omdr./min børstevalse</b>
540	390
500	361
450	325
400	289
300	216
250	180
200	144

<b>Omdrejninger på børstevalse på hydraulisk kost ved standard 13-18 tands kædehjulsmontering</b>			
<b>Traktorydelse l/min</b>	<b>Oliemotor 200 cm<sup>3</sup></b>	<b>Oliemotor 160 cm<sup>3</sup></b>	<b>Oliemotor 250 cm<sup>3</sup></b>
75 ltr	-	-	216
70 ltr.	252	316	202
65 ltr.	234	293	188
60 ltr.	216	271	173
55 ltr.	198	248	159
50 ltr.	180	225	144
45 ltr.	162	203	130
40 ltr.	144	180	115